

Spanish

Programa Intensivo De Idioma Inglés

# MANUAL DE INFORMACIÓN PARA LAS FAMILIAS



<b>NOMBRE DE LA ESCUELA:</b>	The Pines School
<b>DIRECCIÓN:</b>	42 Andrew Smith Drive, Parafield Gardens SA 5107
<b>TELÉFONO:</b>	(08) 8281 2199 Ext 3      Mobile: 0418 798 115
<b>CORREO ELECTRÓNICO:</b>	Priyanka.Sharma459@schools.sa.edu.au
<b>NÚMEROS DE TELÉFONO DE CONTACTO:</b>	(08) 8281 5906



Government of South Australia  
Department for Education

Le damos la bienvenida a **The Pines School**

**Equipo directivo de la escuela**



**Cherie Collings**  
Principal



**Sam Konnis**  
Deputy Principal



**Priyanka Sharma**  
Assistant Principal,  
IELC

---

## **INFORMACIÓN SOBRE EL PROGRAMA INTENSIVO DE INGLÉS Y EL PROGRAMA PARA LOS RECIÉN LLEGADOS A AUSTRALIA DEL SUR**

El Departamento de Educación ofrece apoyo intensivo con el inglés a los estudiantes recién llegados a Australia. Puede matricular a su hijo en una escuela con un centro del Programa de inglés intensivo (Intensive English Language Program o IELP por sus siglas en inglés) o del Programa para recién llegados (New Arrivals Program o NAP por sus siglas en inglés) si su hijo necesita apoyo para mejorar su nivel de inglés antes de comenzar los estudios en las escuelas convencionales.

Su hijo recibirá apoyo en:

- un centro IELP de escuela primaria (preescolar hasta el 6º año)
- un centro NAP de escuela secundaria (7º año hasta el 12º año).

### **Propósito**

El IELP y el NAP brindan a los estudiantes la oportunidad de:

- prepararse para las escuelas convencionales
- aprender inglés de forma intensiva en todas las áreas del plan de estudios en clases pequeñas
- aprender y participar en las actividades culturales de Australia
- recibir apoyo en su primer idioma, cuando sea posible
- conseguir la confianza para vivir en la comunidad australiana.

Para obtener más información, solicite a la escuela un folleto sobre el IELP o el NAP. Está disponible en 20 idiomas.



## Centros IELP y NAP

Hay diferentes ubicaciones en Adelaida, entre ellas:

- varios centros de escuela primaria IELP
- un centro de secundaria NAP (Adelaide Secondary School of English)
- un centro de secundaria superior NAP (Thebarton Senior College).

Los estudiantes de primaria deben inscribirse en el IELP más cercano a su hogar. Si se muda a una nueva dirección, es posible que su hijo deba asistir a un IELP en otra escuela.

## Duración de la permanencia en IELP o NAP

La duración de la permanencia en un IELP o NAP depende de los estudios anteriores de su hijo y de su nivel de inglés cuando llegó a Australia. Los estudiantes de primaria generalmente permanecen en el IELP de 12 a 18 meses. Los estudiantes de secundaria pueden permanecer de 12 a 24 meses.

## Asignación de clase

A su hijo se le asignará una clase adecuada para su edad. En la clase, habrá estudiantes con diferentes niveles de inglés, pero todos tendrán aproximadamente la misma edad. Es importante que su hijo encuentre amigos de la misma edad.

## Transición a las clases convencionales

Cuando su hijo esté listo para asistir a una clase convencional, el personal de la escuela lo apoyará en la transición a una nueva escuela. Esta suele ser su escuela local. Organizaremos al menos una visita a la nueva escuela. Cuando su hijo comience en la nueva escuela, el responsable de IELP o NAP enviará un informe de salida al nuevo docente.

## Plan de estudios

El plan de estudios IELP y NAP se centra en los requisitos lingüísticos de las áreas de aprendizaje del plan de estudios australiano, como matemáticas, salud o geografía.

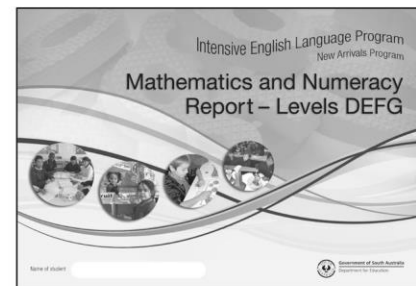
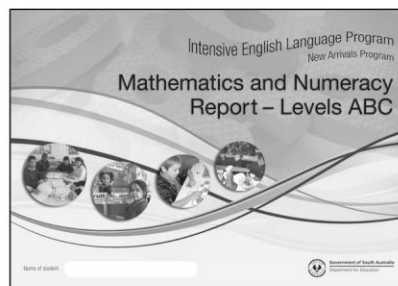
Los docentes conocen la secuencia del desarrollo del inglés y prepararán a su hijo para comunicarse a nivel social y aprender en el ámbito del plan de estudios.

Los nuevos estudiantes pueden comenzar en cualquier momento del trimestre. Al comenzar el programa, los docentes proporcionarán el programa de inglés que mejor se adapte a las necesidades de aprendizaje de su hijo.

## Enseñanza y evaluación

Los docentes de IELP y NAP son muy competentes en la enseñanza del inglés como idioma adicional. Entienden que la experiencia escolar previa de su hijo será muy diferente de las expectativas de las escuelas en Australia. Los docentes ayudarán a su hijo a participar en los debates en clase, hacer preguntas, trabajar en equipo y pensar de manera creativa.

Para enseñar inglés y evaluar el rendimiento de los estudiantes, todos los docentes utilizan una herramienta de evaluación: los niveles de competencia y rendimiento en el aprendizaje del inglés (Learning English Achievement and Proficiency o LEAP por sus siglas en inglés). El progreso de su hijo se registra cada trimestre. En IELP, los docentes usan el Informe de progreso y los Informes de matemáticas y nociones de cálculo para registrar el aprendizaje.



## Asistentes bilingües

Su hijo recibirá ayuda de asistentes bilingües (Bilingual School Services Officer o BSSO por sus siglas en inglés).

Los BSSO ayudan a los estudiantes individualmente o en grupos pequeños. También ayudan con la comunicación entre la escuela, los estudiantes y los padres. La escuela de su hijo decidirá cada trimestre el nivel de apoyo que su hijo necesita. Este apoyo depende de la disponibilidad de los BSSO.

## Excursiones y eventos escolares

Asistir a excursiones y eventos escolares ayudará a su hijo a aprender sobre la comunidad local y la comunidad en general. Estos eventos son parte del plan de estudios de IELP y NAP. Representan una oportunidad para que su hijo comprenda las prácticas culturales y aprenda el idioma necesario para participar.

## Transporte

Su hijo puede cumplir con los requisitos para que lo recojan y lo lleven de casa a la escuela y viceversa en un microbús o taxi si:

- tiene menos de 10 años
- vive a más de 1,75 kilómetros de un centro IELP.

El ministerio cubre el coste del microbús o del taxi.

La seguridad de su hijo en un microbús es una responsabilidad compartida.

Es su responsabilidad:

- asegurarse de que su hijo esté listo y espere al autobús por la mañana
- estar en casa y asegurarse de que su hijo pueda verle cuando lo dejen por la tarde
- hablar con su hijo sobre la importancia de comportarse de forma segura en los autobuses
- informar a la escuela o al conductor si algún día su hijo no necesita el microbús.

Es responsabilidad de su hijo:

- seguir las instrucciones del conductor
- abrocharse el cinturón de seguridad y mantenerlo puesto mientras viaja
- hablar en voz baja
- no comer ni beber en el microbús
- no levantarse ni cambiar de asiento
- no asomar ninguna parte del cuerpo por la ventana.

Los conductores darán parte de los estudiantes que no sigan las reglas. Su hijo no podrá viajar en el autobús durante al menos un día si continúa sin seguir las reglas o si su comportamiento es extremo. Se le informará si esto sucede.

Será su responsabilidad llevar su hijo de casa a la escuela y viceversa hasta que se le permita usar el microbús de nuevo.

## INFORMACIÓN SOBRE LA ESCUELA

### Horarios del timbre

HORARIOS	ACTIVIDAD
08:30 am	Los estudiantes pueden entrar en las instalaciones escolares
08:40 am	Comienzo de clases
08:50 am	Clases
10:40 am	Recreo
11:00 am	Clases
12:40 pm	Almuerzo
12:50 pm	Pausa para almorzar
01:20 pm	Clases
03:00 pm	Fin de la jornada escolar

### Horarios escolares

LUNES – VIERNES
08:50 am – 03:00 pm



## Asistencia y ausencia

En Australia del Sur, la ley exige que todos los estudiantes de entre 6 y 17 años asistan a la escuela con regularidad. La asistencia regular y la participación activa en los programas escolares son necesarias para el éxito académico.

Si su hijo no puede asistir, avise a la escuela por teléfono o por escrito.

Si sabe que su hijo faltará a la escuela durante 3 días o más debido a razones familiares, debe completar un formulario de exención que debe ser aprobado por el director antes de que su hijo se ausente.

## Llegada y recogida fuera del horario habitual

Si su hijo llega tarde, debe:

- ir a la oficina principal y recoger un pase de retraso antes de ir a la clase.
- ir al aula inmediatamente.
- ir a la oficina principal y firmar la hoja de llegadas después del inicio de las clases.
- registrarse en la Oficina de Estudiantes.

Si su hijo necesita salir antes de que terminen las clases, usted debe:

- firmar el libro en la oficina principal.
- escribir una nota en la agenda de su hijo.
- recoger un pase para salir antes de que terminen las clases de la oficina principal y llevarlo al docente en clase.
- hablar con el docente de la clase de su hijo.
- decirle a su hijo que firme para salir en la Oficina de Estudiantes.

## Supervisión de patio

Los estudiantes no deben estar en la escuela antes de las 08:30 am o después de las 03:20 pm porque los docentes no están de servicio.

# HIGIENE Y SEGURIDAD DE LOS ESTUDIANTES

## Ambientes seguros para los niños

Los docentes comprenden la necesidad de que los estudiantes se sientan seguros. Enseñan a los estudiantes qué situaciones, materiales y prácticas podrían suponer un peligro. No se tolera el acoso escolar en el aula, el patio de recreo o en los medios digitales. Los padres y docentes tienen la responsabilidad de vigilar y proteger a los niños cuando utilizan la tecnología.

El personal de la escuela está obligado por ley a denunciar sospechas de maltrato y negligencia infantil a la Línea para denunciar casos de maltrato infantil (Child Abuse Report Line).

## Procedimientos de emergencia

Todas las escuelas llevan a cabo procedimientos de emergencia para que los estudiantes sepan qué hacer en el caso de que el patio o los edificios de la escuela no sean seguros.

Durante las **evacuaciones**, como los simulacros de incendio, los estudiantes abandonan los edificios y se reúnen en el patio.

Durante las **invacuaciones**, los estudiantes abandonan el patio y se ponen a salvo en los edificios.

Se les pide a los visitantes que rellenen el "registro de visitantes" en la oficina principal. El personal entonces sabe quién está en la escuela si ocurre una emergencia.

## Piojos

Los piojos son comunes en ciertas épocas del año. Con su permiso, el personal revisará el cabello de su hijo si hay algún brote. Cuando se encuentran piojos, se informa a todas las familias de la clase para que puedan revisar el pelo de su hijo en casa. Si su hijo tiene piojos, debe quedarse en casa hasta que haya usado un champú anti piojos y se hayan eliminado todos los huevos de piojos.



CONTROL DE PIOJOS

## Clima cálido o húmedo

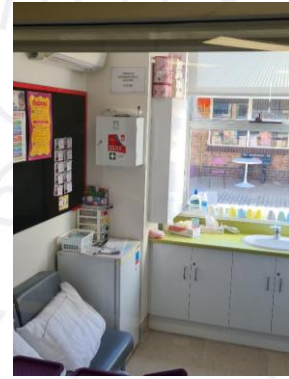
Si hace mucho calor o el clima es muy húmedo, los estudiantes permanecen dentro de los edificios durante el recreo y el almuerzo. Están supervisados por los docentes.

## Enfermedad y lesiones

Si su hijo está enfermo, es importante que se quede en casa para evitar la transmisión de la enfermedad a otras personas.

Informe a la escuela si su hijo va a tener que ausentarse.

Si su hijo tiene un accidente o cae enfermo en la escuela, lo llevarán a la oficina principal o a la enfermería. Se curará a su hijo y, si es necesario, se le llamará por teléfono para que lo lleve a casa. Si se trata de una lesión o enfermedad grave, llamaremos a una ambulancia.



ENFERMERÍA

## Enfermedades infecciosas

En los primeros años de escuela, un niño puede contraer varios tipos de infecciones. Para mantener seguros a los demás, los estudiantes deben quedarse en casa cuando están enfermos. Consulte los períodos de exclusión a continuación para ver el período mínimo durante el que su hijo deberá permanecer en casa. Su médico le confirmará cuánto tiempo de reposo en casa necesita su hijo.

ENFERMEDAD	PERIODO DE EXCLUSIÓN (TIEMPO EN CASA)
<b>Varicela</b>	La persona afectada no puede regresar hasta que se sequen todas las ampollas (generalmente 5 días).
<b>Resfriado común</b>	La persona afectada no puede regresar hasta que se sienta bien.
<b>Conjuntivitis</b>	La persona afectada no puede regresar hasta que deje de tener secreción ocular.
<b>Coronavirus (SARS-CoV-2)</b>	Siga las instrucciones de SA Health
<b>Gastroenteritis</b>	La persona afectada no puede regresar hasta que deje de tener diarrea durante 24 horas.
<b>Fiebre glandular</b>	La persona afectada no puede regresar hasta que se sienta bien.
<b>Enfermedad boca-mano-pie</b>	La persona afectada no puede regresar hasta que se sequen todas las ampollas.
<b>Impétigo (llagas escolares)</b>	La persona afectada no puede regresar hasta que haya comenzado un tratamiento médico eficaz. Las llagas expuestas deben cubrirse.
<b>Gripe</b>	La persona afectada no puede regresar hasta que se sienta bien (al menos de 7 a 10 días para los niños).
<b>Sarampión</b>	La persona afectada no puede regresar antes de 4 días desde la aparición del sarpullido.
<b>Paperas</b>	La persona afectada no puede regresar durante los 5 días después de que aparezca la hinchazón.
<b>Tiña</b>	La persona afectada no puede regresar hasta el día después el comienzo del tratamiento médico.
<b>Rubéola (sarampión alemán)</b>	La persona afectada no puede regresar antes de 4 días desde la aparición del sarpullido como mínimo
<b>Sarna</b>	La persona afectada no puede regresar hasta el día después el comienzo del tratamiento médico.
<b>Tos ferina</b>	La persona afectada no puede regresar durante 5 días después de iniciar el tratamiento con antibióticos.

## Medicación

Debe proporcionar a nuestra oficina principal toda la información actualizada y los medicamentos de cualquier enfermedad y alergia que tenga su hijo. También se incluye el asma. Se debe presentar un plan médico firmado y completado por un médico para los estudiantes que necesiten medicamentos de forma habitual. El personal no puede dar medicamentos a los estudiantes enfermos, ni siquiera Panadol. Sin embargo, el personal capacitado puede ayudar o supervisar a los estudiantes que tomen sus propios medicamentos.



## Servicio escolar de odontología

South Australian Dental Service brinda atención dental a todos los niños menores de 18 años. Este servicio es gratuito si tiene:

- una tarjeta de descuento para pensionistas (Pensioner Concession Card)
- una tarjeta escolar
- un programa de prestaciones dentales para niños.

Si su hijo no está cubierto por uno de estos puntos, se le cobrará un pequeño importe por la atención dental general y de emergencia. Llame a la clínica a continuación para concertar una cita. No todas las clínicas abren todos los días.

<b>NOMBRE DE LA CLÍNICA LOCAL:</b>	Salisbury Downs Dental Clinic
<b>DIRECCIÓN:</b>	Hollywood Boulevard, Hollywood Plaza Shopping Centre, Salisbury Downs
<b>TELÉFONO:</b>	(08) 8250 9254

En caso de emergencia, llame al 1800 022 222.

## Prueba de tuberculosis

La clínica de tórax del Royal Adelaide Hospital (RAH) visita los centros de IELP todos los años para realizar pruebas de tuberculosis (TB).

La TB es una enfermedad de los pulmones y es común en muchos países extranjeros. Los jóvenes de áreas de alto riesgo tienen una mayor probabilidad de contraer la infección y la enfermedad de tuberculosis. La RAH le pedirá su consentimiento para realizar la prueba de tuberculosis a su hijo.

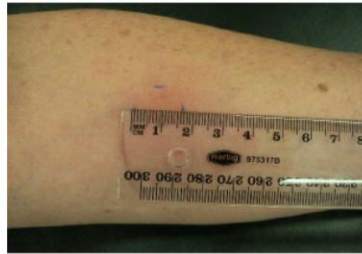
La prueba incluye 2 visitas de la clínica de tórax RAH:

- 1ª visita: la clínica realizará la prueba cutánea de tuberculina
- 2ª visita (3 días después): la clínica medirá la reacción.

Los estudiantes que hayan estado expuestos a la tuberculosis necesitan comprimidos. Todos los servicios son gratuitos.



1ª VISITA - PRUEBA CUTÁNEA DE TUBERCULINA



2ª VISITA - MEDICIÓN DE LA REACCIÓN

## PROCEDIMIENTOS ESCOLARES

### Expectativas de conducta

Nuestra escuela tiene un código de conducta que los estudiantes deben seguir. Las conductas responsables respetan el derecho de los estudiantes a aprender y el derecho de los docentes a enseñar.

El aprendizaje es mejor cuando los estudiantes:

- están seguros y protegidos
- tienen un sentido de pertenencia y se sienten cuidados
- son reconocidos como personas importantes
- respetan las diferencias culturales y religiosas
- pueden tomar buenas decisiones y elegir buenas opciones
- disfrutan de la escuela
- tienen éxito.

Los docentes y los estudiantes desarrollan juntos las reglas de la clase. Las conductas inadecuadas en clase pueden comportar:

- un recordatorio de la regla y un debate
- 'tiempo de reflexión' en clase
- 'tiempo de reflexión' en otra clase
- 'tiempo de reflexión' en la oficina.

En el patio, hay reglas comunes que todos los estudiantes deben seguir. Si no se respeta una regla, es posible que se pida a los estudiantes que se aparten para pensar en su conducta. No podrán jugar con los demás.

Si el comportamiento de un estudiante es extremo o, a menudo, inapropiado, la escuela puede:

- contactar con usted para concertar una reunión
- adoptar varias medidas
- llevar al estudiante a casa, suspenderlo o expulsarlo de la escuela.

El castigo corporal, como golpear, azotar o pellizcar nunca se usa. Para que el estudiante comprenda las expectativas de conducta y las consecuencias, se llevan a cabo prácticas de asesoramiento, modelos y respuestas positivas a la buena conducta.

### Biblioteca

Los estudiantes pueden sacar libros de la biblioteca para leerlos en casa.

Se deben devolver después de:

- 1 semana.
- 2 semanas.

No escriba en el libro de lectura. En caso de pérdida o daño, es posible que se le pida que pague el libro.



DERECHO DE LOS ESTUDIANTES  
A APRENDER



DERECHO DE LOS ESTUDIANTES  
A SENTIRSE SEGUROS Y  
PROTEGIDOS



TIEMPO DE REFLEXIÓN





## Objetos de valor

Su hijo no debe traer artículos de valor a la escuela, por ejemplo, teléfonos móviles, iPods y grandes cantidades de dinero.

La escuela no se hace responsable de las pérdidas.

## Objetos perdidos

Si su hijo pierde alguna de sus pertenencias en la escuela, puede buscarlas en la caja de objetos perdidos:

- en la oficina principal.
- en el comedor.
- fuera de la oficina de IELP.
- en la biblioteca.
- en el área de juego interior de JP.
- fuera de la oficina del orientador.

## Etiquetas

Asegúrese de que todas las pertenencias de su hijo lleven etiquetas con su nombre, como los táperes, las botellas y la ropa.

## Código de vestimenta

Los estudiantes deben llevar el uniforme escolar todos los días. Puede comprar el uniforme:

- en la escuela.
- en la tienda de uniformes de la ciudad.
- en Big W, Kmart o Target.

Es importante que los estudiantes se vistan de forma adecuada en función el tiempo que haga.

Por ejemplo, su hijo debe usar un jersey, pantalones largos y zapatos cerrados cuando hace frío y llueve.

## Sombreros

Tenemos una línea de conducta de protección contra el sol por la cual su hijo debe usar un sombrero de la escuela. Si su hijo no tiene sombrero, se sentará en un área sombreada.

Su hijo tiene que dejar el sombrero en la escuela y usarlo siempre que salga al aire libre:

- en cualquier momento del año.
- en el 1<sup>er</sup> trimestre y 4<sup>o</sup> trimestre.
- en el 1<sup>er</sup>, 3<sup>er</sup> y 4<sup>o</sup> trimestre y en el 2<sup>o</sup> trimestre cuando el índice UV sea superior a 3.
- en el 1<sup>er</sup>, 3<sup>er</sup> y 4<sup>o</sup> trimestre.
- en cualquier momento durante el año, cuando el índice UV sea igual o superior a 3.

Si su hijo pierde su sombrero, deberá comprar otro en la oficina principal.



CAJA DE OBJETOS PERDIDOS



SOMBRERO DE LA ESCUELA

## Ropa adecuada para la escuela



POLO DE LA ESCUELA



JERSEY DE LA ESCUELA



CAMISETA DE LA ESCUELA



PANTALONES LARGOS



BERMUDAS



VESTIDO DE LA ESCUELA

## COMIDA Y NUTRICIÓN

### Recreo

Su hijo debe traer una merienda a la escuela para el recreo, por ejemplo, fruta. Le aconsejamos que su hijo traiga una botella de agua para beber durante el día.

### Almuerzo

Su hijo debe traer su propio almuerzo de casa. Pedimos a los alumnos que traigan comida sana a la escuela. No le dé caramelos, refrescos, chicles, etc.

Su hijo también puede pedir el almuerzo en el comedor. Está abierto:

cada día

Su hijo también puede pedir el almuerzo en la tienda local.

Los niños escriben su pedido en una bolsa para la comida proporcionada por la escuela y ponen el dinero dentro.

No podemos calentar comida traída de casa.

### Alergias

Algunos estudiantes tienen alergia a los frutos secos. Los niños no deben traer a la escuela alimentos que contengan frutos secos, como barras de muesli, Nutella o crema de cacahuetes.



IDEAS DE MERIENDAS SALUDABLES



IDEAS SALUDABLES PARA EL ALMUERZO



## PARTICIPACIÓN DE LOS PADRES

Agradecemos su participación en la vida escolar de su hijo. Puede que le guste escuchar las lecturas, ayudar en excursiones o en sesiones de actividades. Hable con el docente de su hijo si quiere ayudar en la escuela.

Revise la mochila de su hijo todas las noches para comprobar si tiene lo siguiente:

### Libros de lectura

Los libros de lectura se llevan a casa todos los días. Es importante que su hijo lea a alguien todas las noches. Asegúrese de que su hijo traiga de nuevo el libro de lectura a la escuela todos los días.

### Deberes

Los deberes pueden variar. Los docentes tienen en cuenta la edad, la capacidad, el nivel de inglés, el apoyo familiar y los recursos de los estudiantes. Si tiene alguna duda sobre los deberes, hable con el docente de su hijo.

### Boletines informativos y notas

Se envía a casa un boletín informativo de la escuela:

- cada quince días.
- cada mes.
- dos veces por trimestre.
- tres veces por trimestre.

Se pueden enviar otras notas a casa para excursiones, salidas antes del horario de clases, cierres de la escuela, etc. Algunas notas pueden necesitar su firma antes de que se devuelva a la escuela.



Class Dojo Logon

### Agendas y cuadernos de comunicaciones

A veces, el docente de su hijo puede escribirle una nota en su agenda o en el cuaderno de comunicación. Puede hacer lo mismo para escribir notas al docente de su hijo.

Los estudiantes usan sus agendas para escribir los deberes y las cosas que necesitan recordar. Las agendas pueden necesitar una firma al final de la semana.

AGENDA DE  
COMUNICACIONES

### Informar a los padres y cuidadores

Los docentes lo informarán sobre el progreso de aprendizaje de su hijo.

- Las entrevistas con los padres, docentes o estudiantes se llevan a cabo durante el año. Hay intérpretes disponibles si es necesario.
- Cuando su hijo termine el programa, recibirá en casa un informe final.
- Se concertan llamadas telefónicas y otras citas, cuando sea necesario.

## MATRÍCULAS ESCOLARES

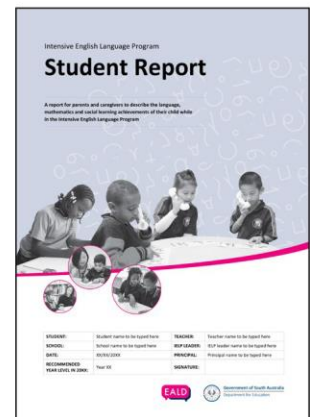
Las matrículas escolares varían de una escuela a otra. La matrícula de la escuela (o 'cargo por materiales y servicios') la establece el Consejo de administración de su escuela. Cubre los gastos de papelería, materiales impresos, material para arte y artesanía y el uso de servicios como la biblioteca, la tecnología y el equipamiento deportivo.

### Tarjeta escolar

Si tiene una tarjeta de descuento para pensionistas, es posible que su familia pueda obtener ayuda financiera del gobierno. Este apoyo se llama **tarjeta escolar**.

La tarjeta escolar se utiliza para pagar el coste de los materiales escolares y los cargos por servicios. No cubre el coste de uniformes escolares, excursiones o eventos especiales.

Si tiene una tarjeta de descuento para pensionistas, tráigala a la escuela con su visado lo antes posible.



**THE PINES SCHOOL**  
**CANTEEN PRICELIST** inc GST

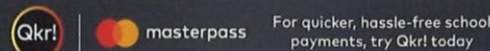
From 17th May, 2021

**DAILY MENU**

Meat Lasagne	\$4.00
Vegetarian Lasagne (V)	\$4.00
Spaghetti	\$4.00
Macaroni	\$4.00
Penne Napolitano	\$4.00
Fried rice (G)	\$4.00
Vegetarian Fried rice (V)(G)	\$4.00
Pizza—margarita	\$3.20
Butter chicken with rice (G)	\$4.20
Hash brown (v)	\$1.00
Nacho's with salsa & cheese or sour cream ,	\$2.80
Nacho's with everything	\$3.30
Meatball Sub	\$3.00
Hot ham and cheese roll	\$3.00
½ hot ham and cheese roll	\$1.50
Chicken nuggets, Dino snacks or Coujons (each)	60c
Gluten Free Chicken Nuggets (G) (each)	60c
Chicken nuggets or chicken coujons or chicken dino snacks with salad	\$4.00
Hamburger with sauce, tomato & lettuce	\$4.00
Chicken burger with lettuce & mayo	\$4.00
Fish burger with lettuce & mayo	\$4.00
Fish fillet with salad	\$4.00
Corn Cobbett's (V)(G)	\$1.00
Chicken or Beef noodles	\$ 2.60



**QKR**



Orders can be placed  
online using QKR by  
9:00 a.m.

**Fruit salad**

Water melon, orange, grapes, apple or rock melon

small	\$1.00
medium	\$2.00



**Extra's**

Tomato	\$0.40
Cucumber	\$0.40
Lettuce	\$0.40
Carrot	\$0.40
Gherkins	\$0.40
Beetroot	\$0.40
Cheese	\$0.50

**Sauce**

Mayo	\$0.30
Tomato or BBQ	\$0.30

**SANDWICHES, ROLLS AND WRAPS**

	<b>Sandwiches</b>	<b>Rolls or Wraps</b>
Vegemite	\$1.50	\$1.80
Egg	\$2.00	\$2.50
Tuna	\$2.00	\$2.50
Ham	\$2.00	\$2.50
Cheese	\$2.00	\$2.50
Chicken	\$2.50	\$3.00
Salad (tomato, cue, lettuce & carrot)	\$2.90	\$3.30



We can toast sandwiches, rolls or wraps at no extra cost.

Salad Packs available on request.

We follow healthy guidelines and all foods listed on the canteen menu are in the green or amber categories.

(G) Gluten Free  
(V) Vegetarian




## WEEKLY SPECIAL

Large pie		\$3.80
Large sausage roll		\$3.80
Pizza—ham & pineapple or cheese & bacon—not available on Friday		\$2.80

### Tuesday and Friday

Hot dog with sauce		\$3.60
Half hot dog with sauce		\$1.80
Hot dog extra's , mustard 40c, cheese 50c , BBQ sauce 30c		

### Thursday

Baked potato with 3 toppings, choice of: Coleslaw, beetroot, grated cheese, pineapple, ham and sour cream		\$4.50
Each extra toppings		50c

## SNACKS

Muffins – baked daily		
Small		20c
Medium		50c
Chocolate or Vanilla custard		90c
Jelly cups– apple or blackcurrant		90c
Jumpy chips – chicken, Salt & Vinegar		1.30
Snaps—BBQ or light & tangy (G)(V)		1.30
Noodles – BBQ or chicken		80c

## DRINKS

### Milk

Up and Go chocolate no added sugar	\$1.90
Big M 250ml – chocolate or strawberry	\$2.00
Up and Go 250ml - choc, strawberry, banana or vanilla	\$2.00
Milo 200ml	\$2.00
Oak milk – 250ml choc or straw	\$2.00
Oak milk 300ml – choc or vanilla	\$2.30



### Juice and Water

Spring water 600ml	\$1.80
Spring water 350ml	\$1.00
Juice Crush 250ml – orange, apple or apple/blackcurrant	\$1.60
Chill Iced Tea	\$2.20
Peach, lemon, blackcurrant or raspberry Berri juice 250ml – apple, orange or apple/blackcurrant	\$2.30
Glee drinks (99% fruit juice carbonated)	\$2.30
Frozen apple cups	\$1.00

### Frozen twisted yoghurt

Watermelon, chocolate, strawberry	\$2.20
-----------------------------------	--------



# INDICE

	NÚMERO DE PÁGINA
<b>DETALLES DE CONTACTO DE LA ESCUELA</b>	<b>1</b>
<b>INFORMACIÓN SOBRE EL PROGRAMA INTENSIVO DE INGLÉS Y EL PROGRAMA PARA LOS RECIÉN LLEGADOS A AUSTRALIA DEL SUR</b>	<b>2</b>
Propósito	2
Centros IELP y NAP	3
Duración de la permanencia en IELP o NAP	3
Asignación de clase	3
Transición a las clases convencionales	3
Plan de estudios	3
Enseñanza y evaluación	3
Asistentes bilingües	4
Excursiones y eventos escolares	4
Transporte	4
<b>INFORMACION SOBRE LA ESCUELA</b>	<b>4</b>
Horarios escolares	4
Horarios del timbre	4
Asistencia y ausencia	5
Llegada y recogida fuera del horario habitual	5
Supervisión de patio	5
<b>HIGIENE Y SEGURIDAD DE LOS ESTUDIANTES</b>	<b>5</b>
Ambientes seguros para los niños	5
Procedimientos de emergencia	5
Piojos	5
Clima cálido o húmedo	6
Enfermedad y lesiones	6
Enfermedades infecciosas	6
Medicación	6
Servicio escolar de odontología	7
Prueba de tuberculosis	7
<b>PROCEDIMIENTOS ESCOLARES</b>	<b>8</b>
Expectativas de conducta	8
Biblioteca	8
Objetos de valor	9
Objetos perdidos	9
Etiquetas	9
Código de vestimenta	9
Sombreros	9
Ropa adecuada para la escuela	10
<b>COMIDA Y NUTRICIÓN</b>	<b>10</b>
Recreo	10
Almuerzo	10
Alergias	10
<b>PARTICIPACIÓN DE LOS PADRES</b>	<b>11</b>
Libros de lectura	11
Deberes	11
Boletines informativos y notas	11
Agendas y cuadernos de comunicaciones	11
Informar a los padres y cuidadores	11
<b>MATRÍCULAS ESCOLARES</b>	<b>11</b>
Tarjeta escolar	11
Canteen List	12